



# Rekrytering till högre utbildning under 50 år

*Christina Cliffordson*



## Högskolans expansion de senaste 50 åren

Den högre utbildningens omfattning har ökat:

- från ca 40 000 studenter, fördelade på fyra universitet och en dryg handfull högskolor/institut, år 1960.
- till ca 388 000 studenter, fördelade på 49 universitet och högskolor, år 2010 (av vilka 26 har tillstånd att utfärda examen på forskarnivå inom ett eller flera områden).



# Utbildningsreserven

Andelen av en ålderskohort som skattades vara begåvade nog att avlägga "studentexamen".

- För individer födda år 1934 skattades dryga 25% vara begåvade nog, medan andelen avgångna var 8.2%.

Härnqvists resultat låg till grund för den dimensionering av den högre utbildningen som beslutades av 1955 års universitetsutredning.

De starkaste politiska drivkrafterna till dimensioneringsbeslutet var att:

- alla oavsett bakgrund skulle ges samma möjligheter till utbildning
- ett tillvaratagande av begåvningarna betraktades som en viktig nationell angelägenhet i det att utbildning ansågs främja den ekonomiska tillväxten.

- För individer födda år 1972 skattades ca 50% vara begåvade nog, medan andelen avgångna från ett studieförberedande program var 37%.



## Påverkansfaktorer

- Den obligatoriska skolans organisation
- Gymnasieskolans organisation
- Vuxenutbildning
- Behörighet och urval till högre utbildning
- Den högre utbildningens dimensionering
- Studiefinansiering



## Den obligatoriska skolan & gymnasieskolan

- Lgr 62 innebar införandet av en reguljär nioårig grundskola, som var fullt genomförd 1972.
- Skolformerna fackskola, gymnasium och yrkesskola sammanfördes till en gymnasieskola (Lgy 70).
- Samtliga gymnasieprogram blir 3-åriga och ger grundläggande högskolebehörighet (Lpf 94).
- Högre behörighetskrav till gymnasiet, som skiljer sig åt såväl inom som mellan de högskoleförberedande programmen och yrkesprogram (Gy 11), de senare ger inte behörighet till högskolestudier.



## Vuxenutbildning

- Kommunal vuxenutbildning (komvux) inrättades år 1968 för att ge utbildning till de vuxna som saknar kunskaper motsvarande grundskolan och gymnasieskolan.
- Många kom att nyttja komvux för att förbättra betygen i ämnen de redan läst. Efter neddragningar har detta blivit svårare, då sökande utan tidigare betyg i ämnet prioriteras.
- Inför Gy 11, så kommer även komvux att beröras.



## Behörighet till högskoleutbildning

- Studentexamen.
- I början av 70-talet - allmänna behörigheten innebar minst två-årig gymnasieutbildning, 25:5-regeln gav allmän behörighet.
- 1993 - lärosätena fick större möjligheter att besluta själva. Allmänna behörighet var dock centralt reglerad.
- 1996 - grundläggande behörighet innebar slutbetyg från gymnasieskolan, lägst betyget godkänd på kurser omfattande minst 90% av fullständigt program. Särskild behörighet regleras, till viss del, åter centralt.
- Under de senaste fem åren: 25:4-regeln upphör att gälla, betyg från reguljär gymnasieutbildning och gymnasial vuxenutbildning jämställs, krav på godkända betyg i Svenska och Engelska (kommer att utökas till att gälla även matematik och gymnasiearbetet).



## Urval till högskoleutbildning

- Studentbetyg – fritt tillträde för utbildningar inom filosofisk fakultet.
- 1977 - högskoleprovet för sökande enligt 25:4-regeln.
- 1979 - arbetslivserfarenhet/föreningsarbete blir meriterande.
- 1991 - högskoleprovet en "andra chans" för samtliga sökande, med extrapoäng för arbetserfarenhet (Hp-Ale).
- 1997 - alternativt urval till vissa utbildningar.
- 2003 - fri kvot för högst 10% av platserna, lärosätena beslutar.
- Under de senaste fem åren: poäng för meritkurser adderas till jämförelsetalet, kompletterade betyg hänförs till egen reducerad urvalsgrupp, likaså för utländska betyg, inga extra poäng för arbetslivserfarenhet (Hp+Ale) och den fria kvoten utökas till högst en tredjedel av platserna.





## Den högre utbildningens dimensionering

- Utökat antal platser (ökade t.o.m. 2002/2003 för att sedan minska – ökade sedan igen fr.o.m. läsåret 2006/2007).
- Etablering av nya högskolor (under perioden 1977-1998).
- Minst en högskola i varje län har inrättats för att uppfylla det politiska målet att alla ska ha möjlighet att studera på högskolan.

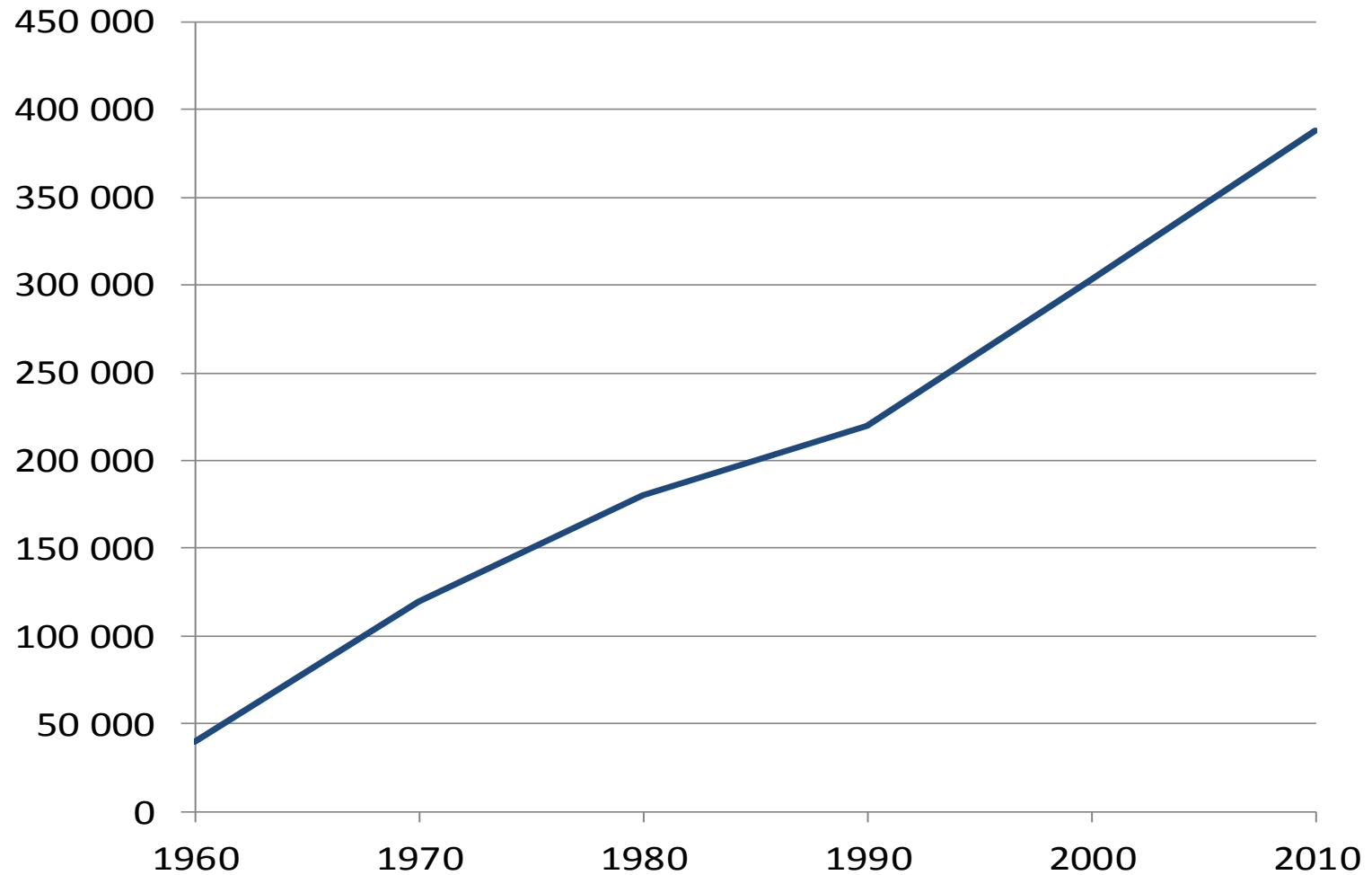


## Studiefinansiering

- Stipendier och lån.
- 1965 - generellt studiestödssystem, omfattade alla utan prövning av studielämplighet och föräldrarnas ekonomi.
- Andelen bidrag minskade succesivt till ca 6% i slutet av 1980-talet. Allt svårare att klara ekonomin på enbart studiemedel.
- 1989 höjdes totalbeloppet kraftigt och bidragsdelen till 30%, en andel som ska bestå även om totalbeloppet höjs.
- Avsikten är att studiestödssystemet ska främja rekryteringen till högskolestudier.



## Antal studenter i högskolan



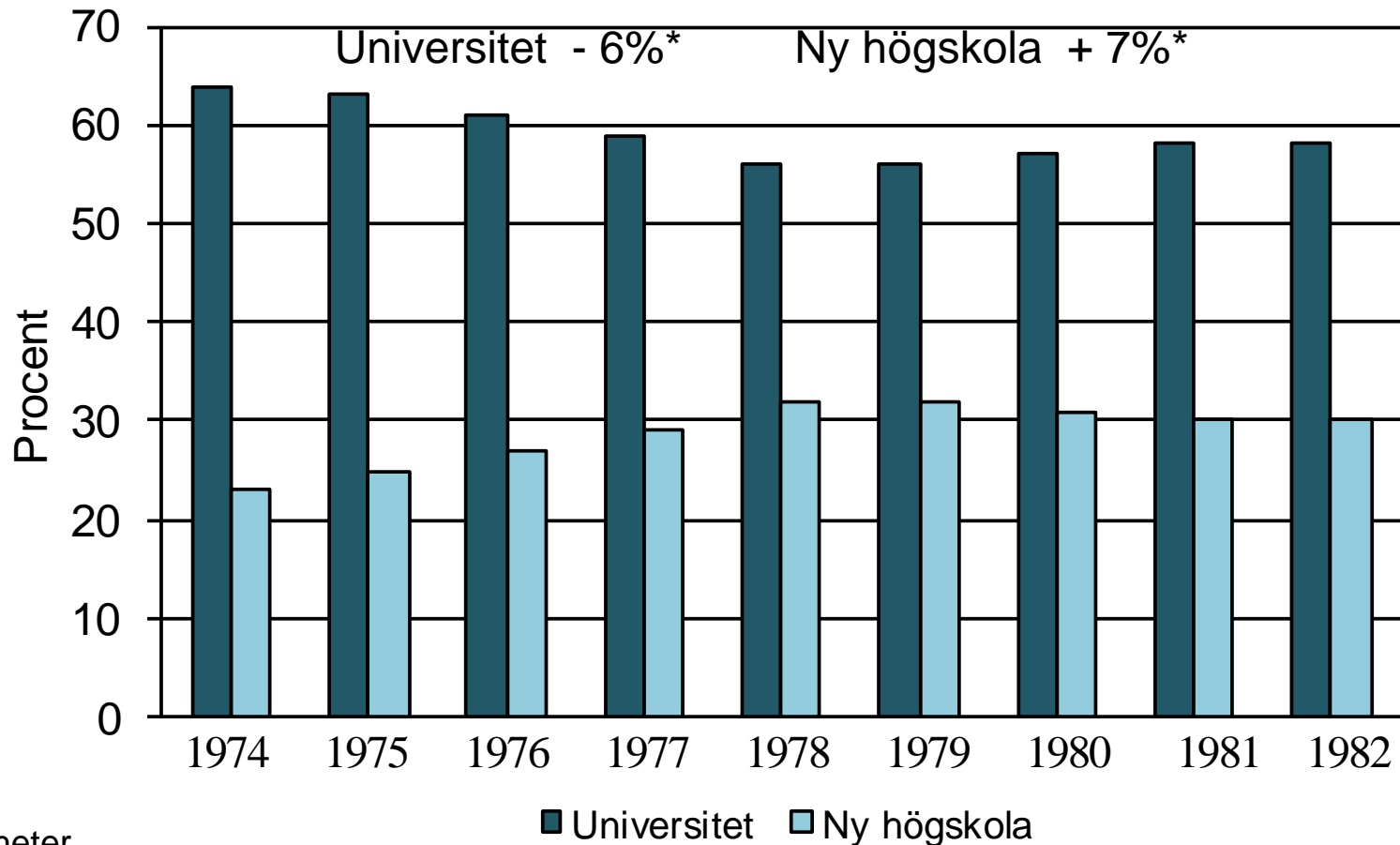


## Studentsammansättning

- Snedrekryteringen till högskolan har totalt sett minskat i takt med att högskolan har expanderat, genom:
  - etableringen av ett antal nya lärosäten
  - ett ökat utbud av utbildningar
  - att antalet platser på befintliga utbildningar har ökat i mer eller mindre omfattning.
- Det föreligger dock skillnader mellan lärosäten och mellan utbildningar.
- Snedrekryteringen kvarstår i större utsträckning på äldre universitet och högskolor jämfört med nya högskolor.
- Snedrekryteringen kvarstår i stor utsträckning på prestige-utbildningarna, såsom läkarutbildningen, juristutbildningen, och andra långa utbildningar med högt söktryck.



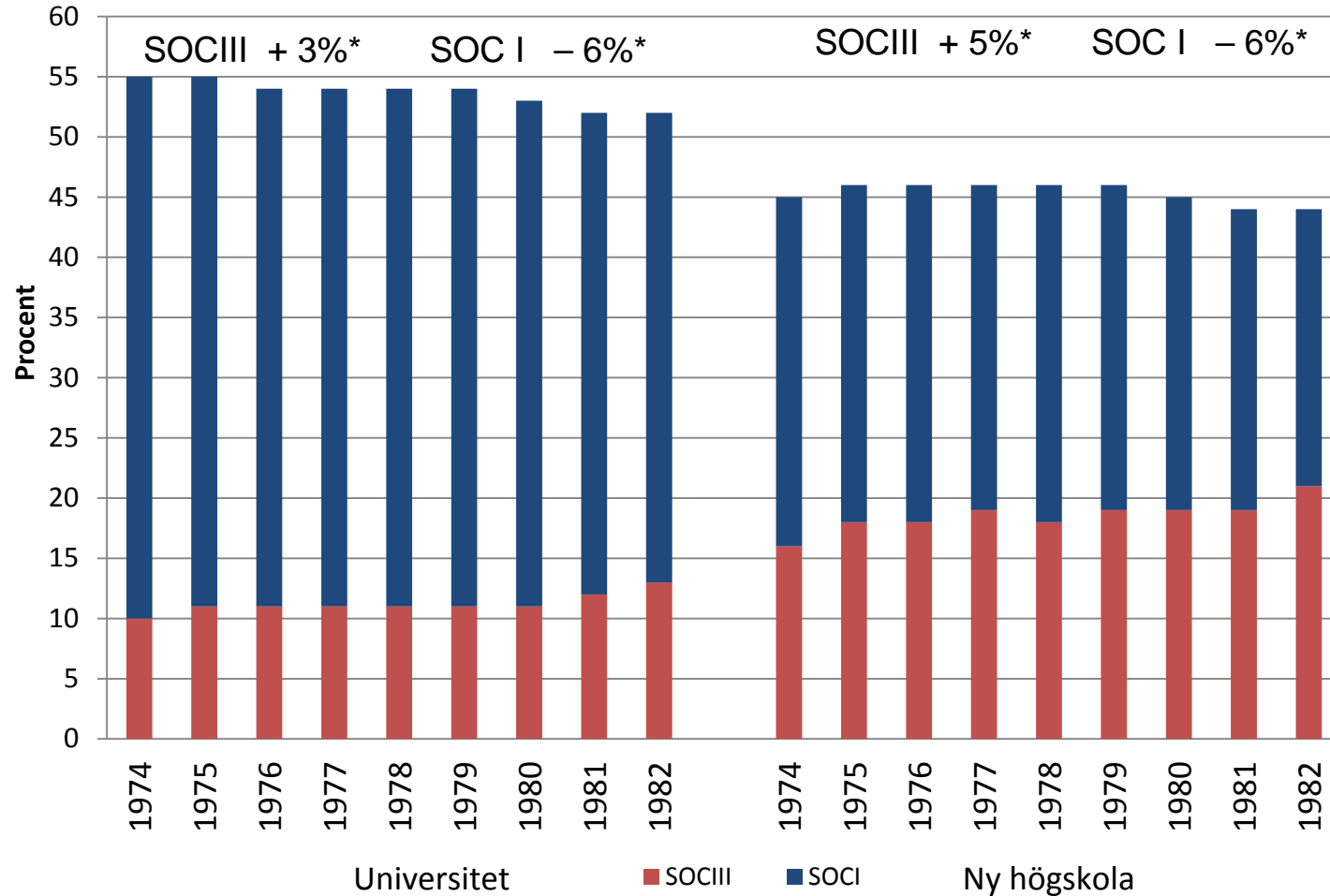
# Andel som har påbörjat studier på universitet resp. ny högskola (ind. födda 1974-1982, läsåren 1993/94-2003/04)



\* %-enheter



# Socialgruppsfördelning för universitet resp. ny högskola (ind. födda 1974-1982, läsåren 1993/94-2003/04)

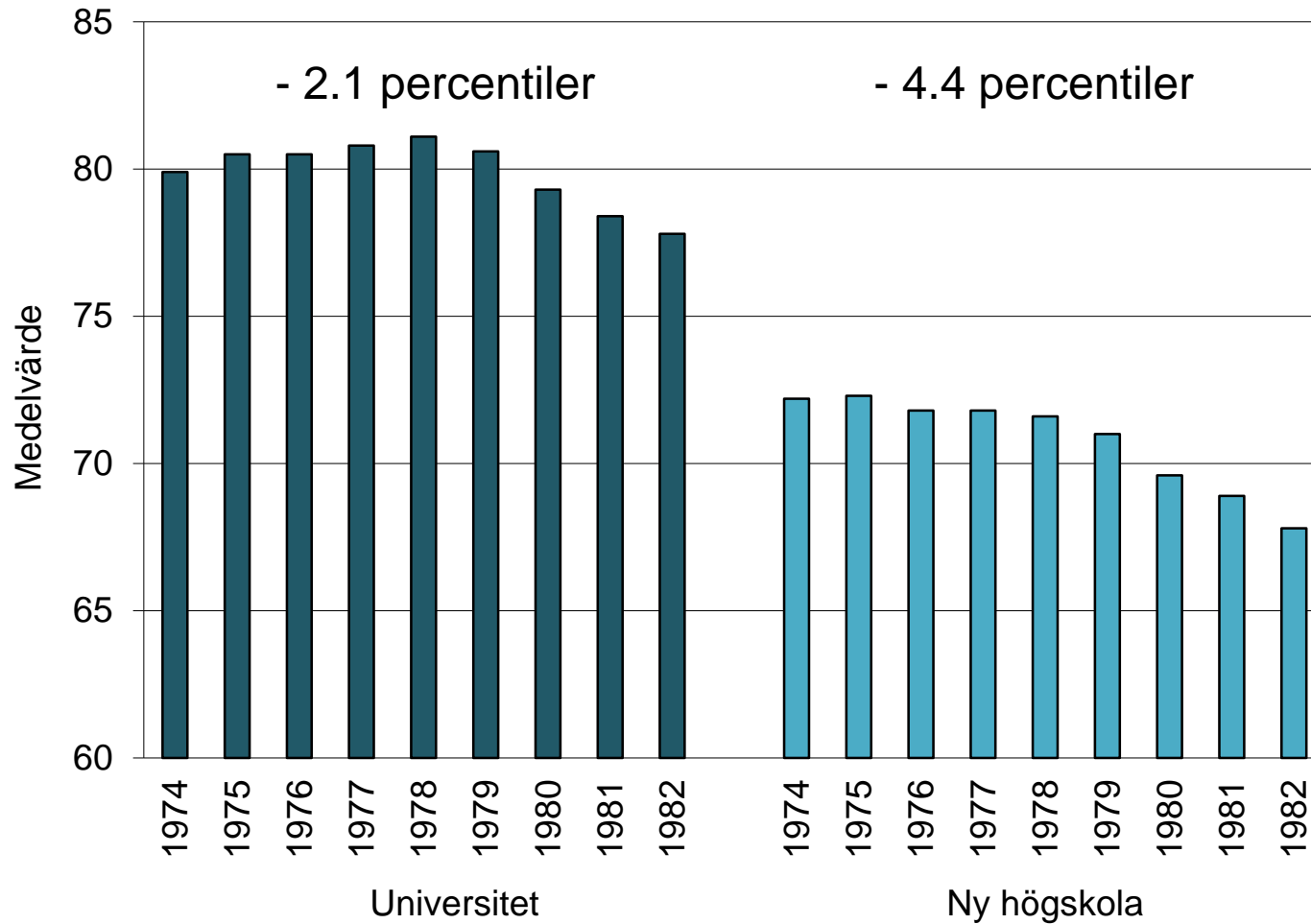


\* %-enheter



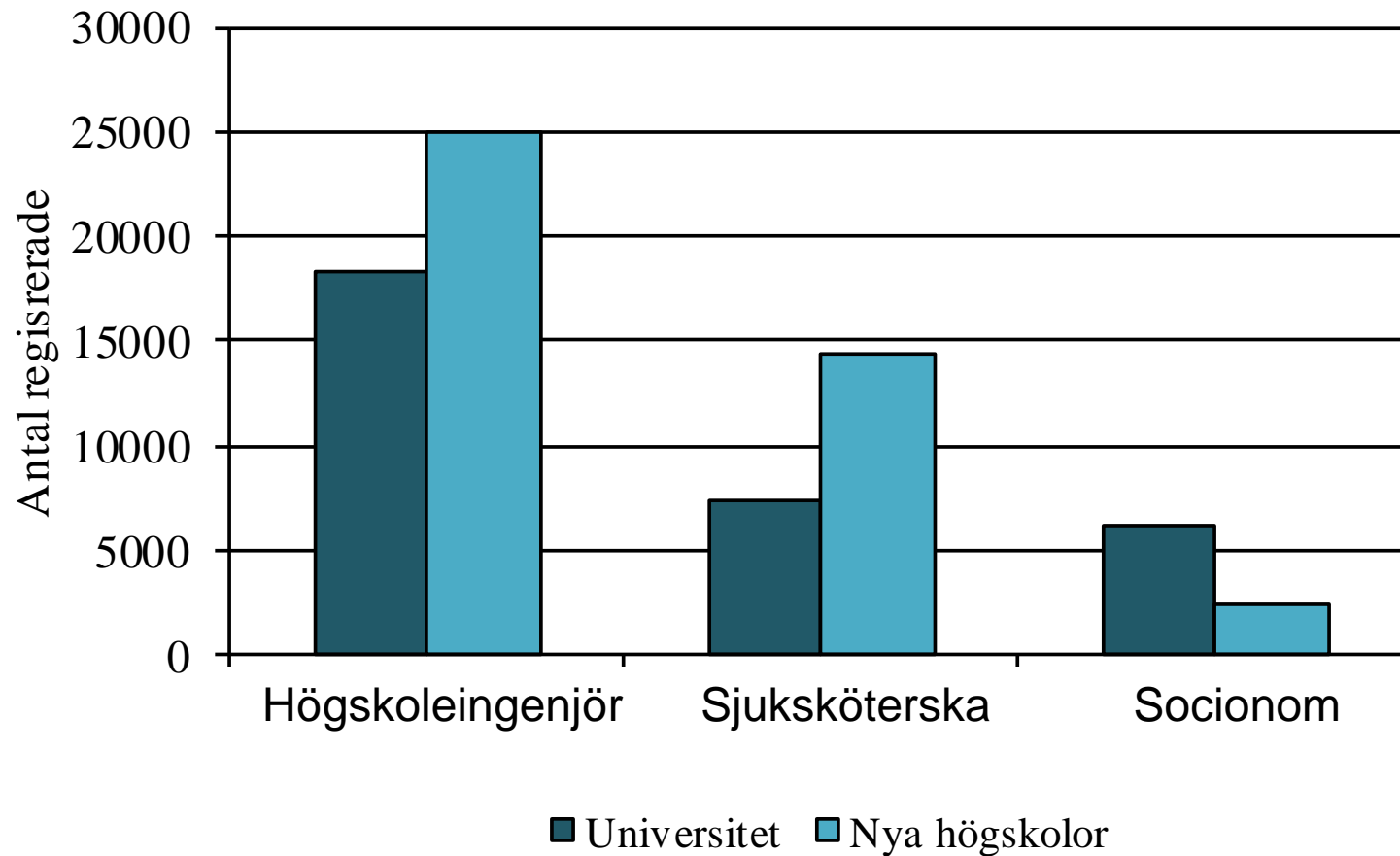
# Grundskolebetyg - percentilskala

(ind. födda 1974-1982, läsåren 1993/94-2003/04)



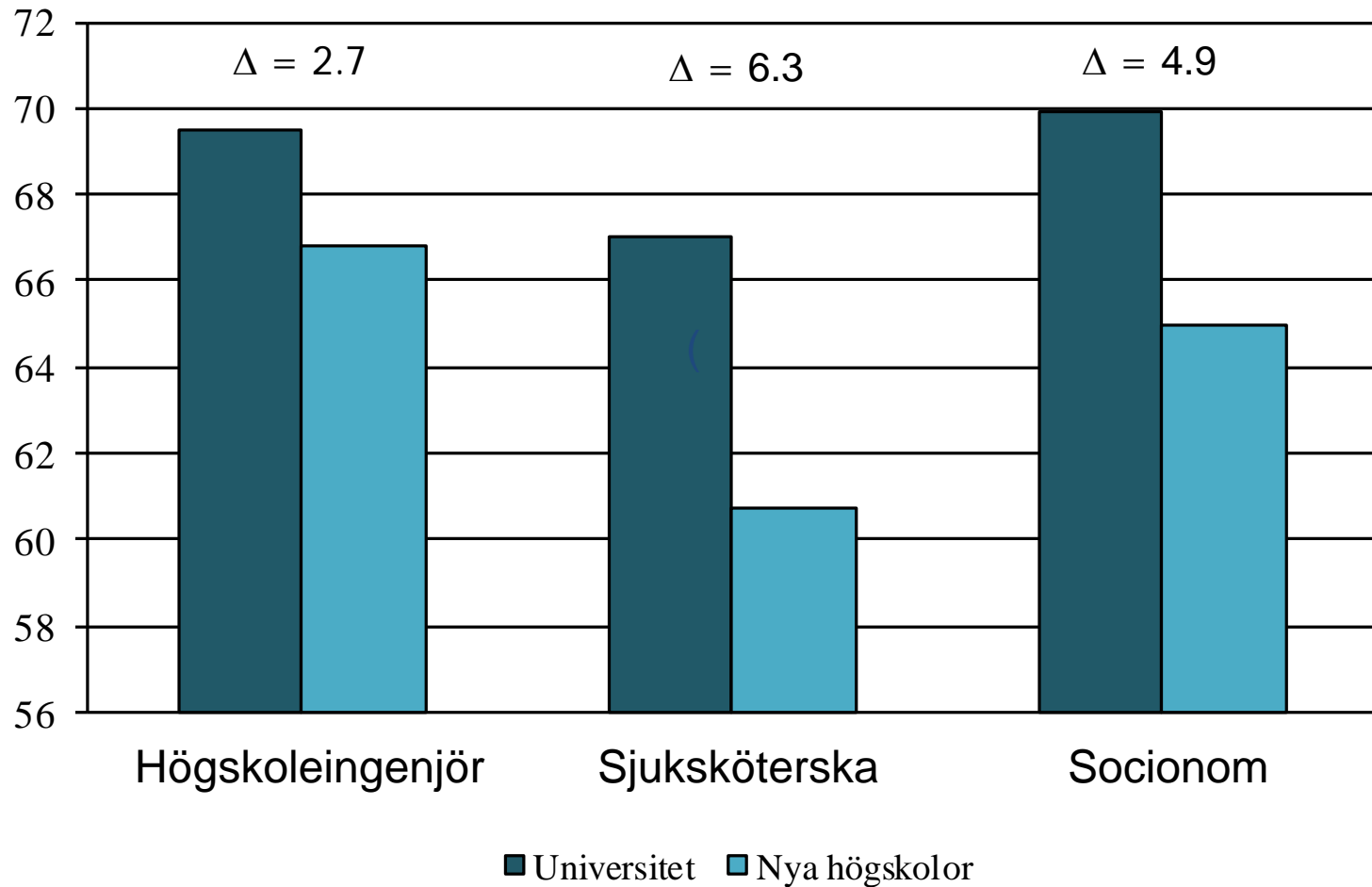


## Antal registrerade på universitet resp. ny högskola (ind. födda läsåren 1993/94-2003/04)

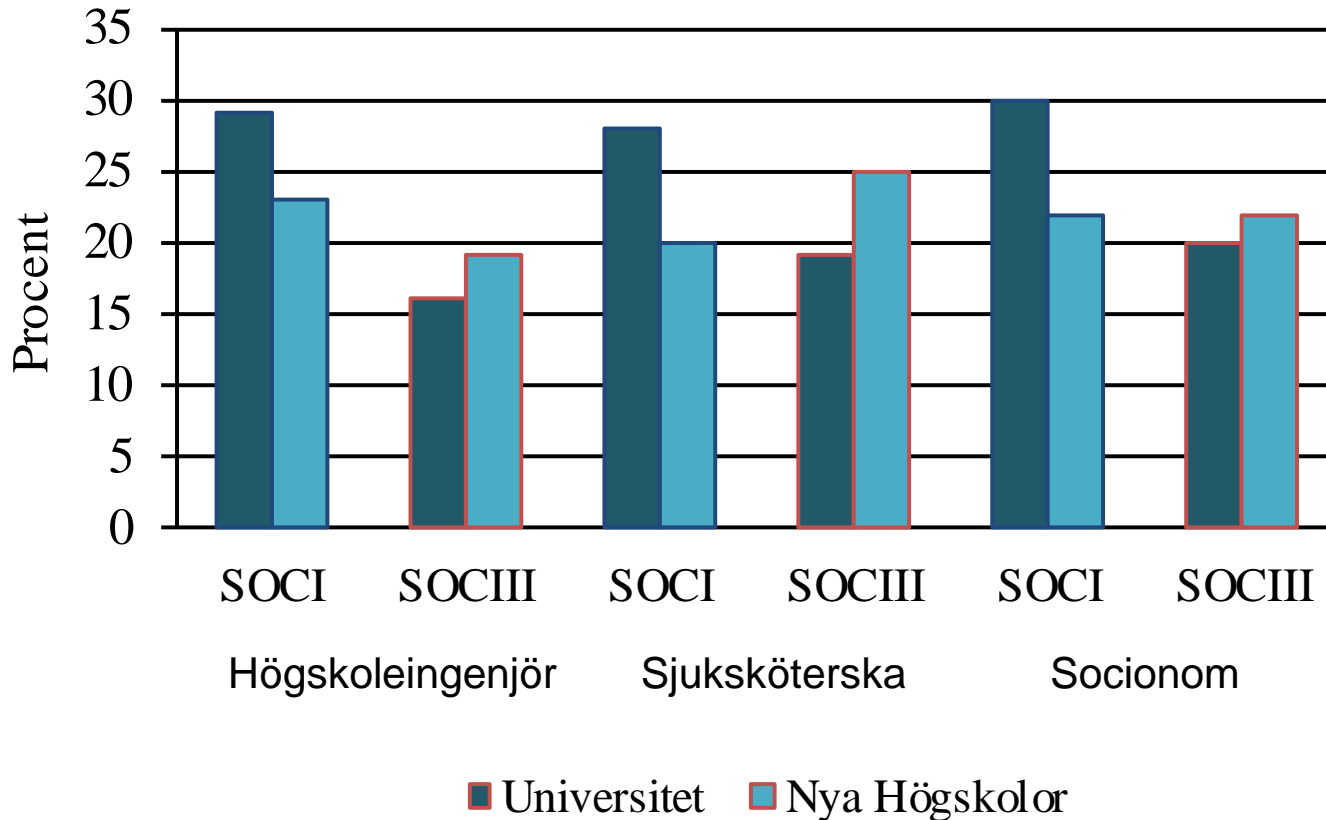




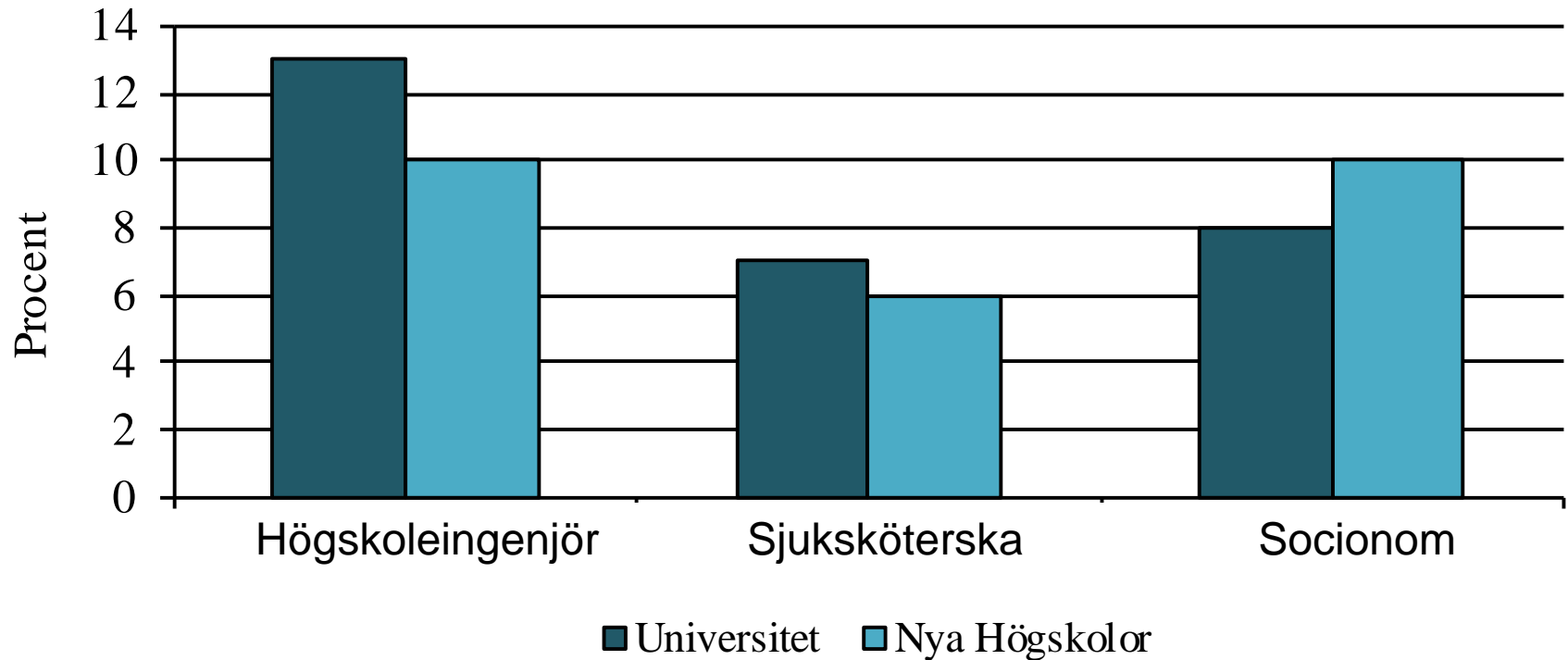
## Grundskolebetyg – percentilskala (ind. födda läsåren 1993/94-2003/04)



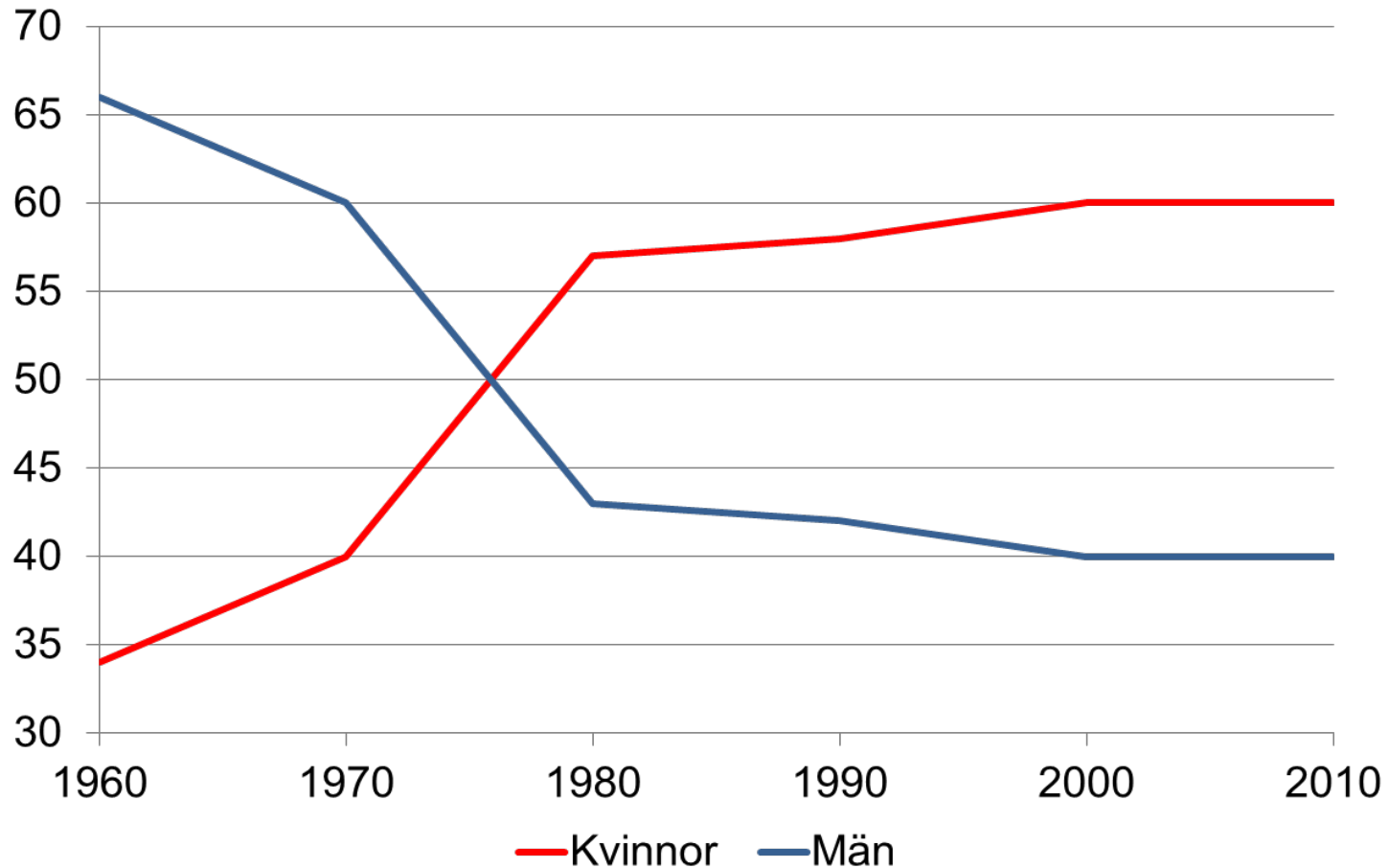
## Socialgruppsfördelning för universitet resp. ny högskola (ind. födda läsåren 1993/94-2003/04)



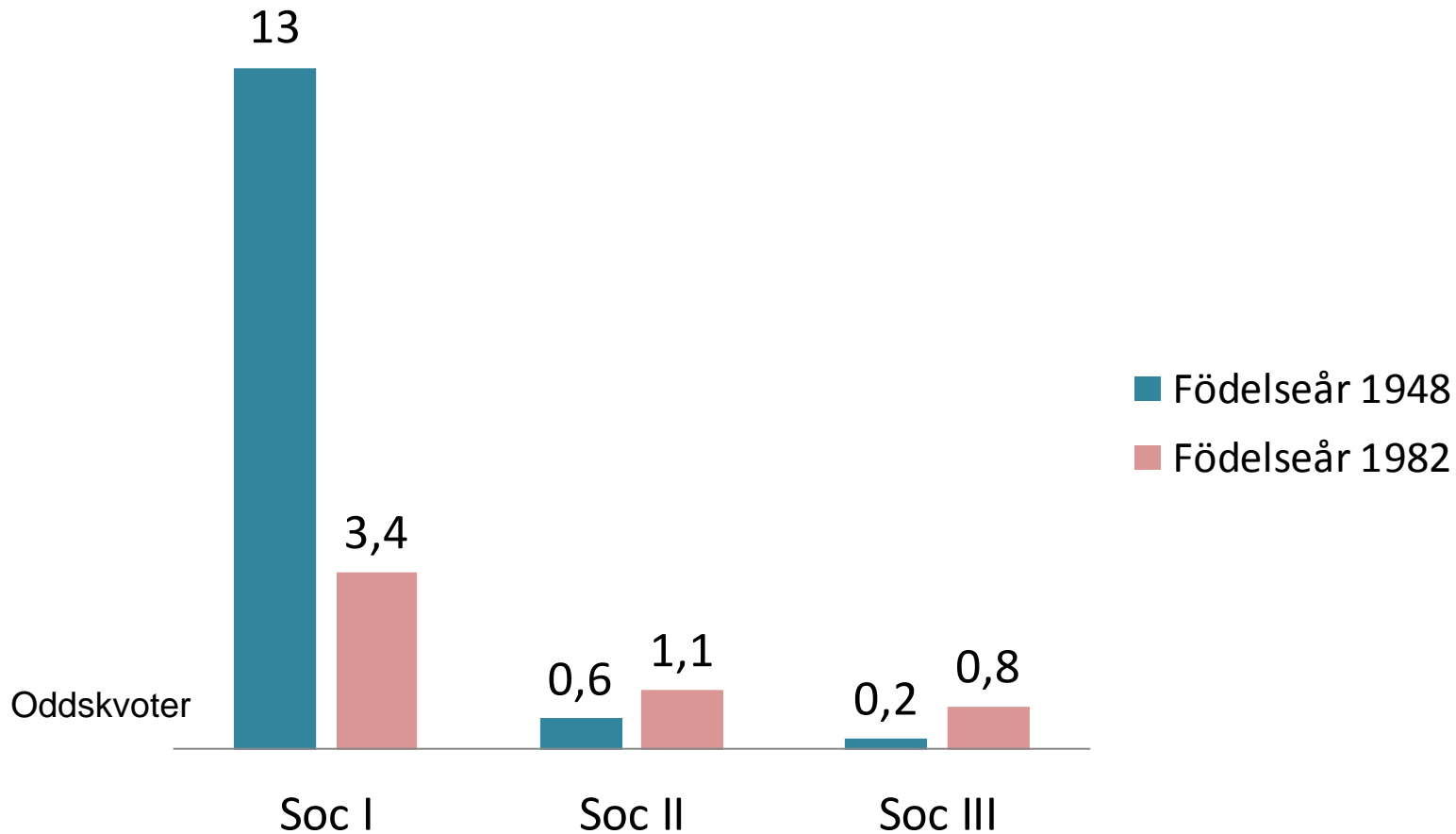
## Andel antagna med utländsk bakgrund (ind. födda läsåren 1993/94-2003/04)



## Andel kvinnor och män i högskoleutbildning



## Representation i högskolan i förhållande till andel av populationen





## Konklusion

- Inkludering av nya utbildningar, inom utbildning och vård, innebar såväl en breddning med avseende på social bakgrund som en ökning av andelen kvinnor i högskoleutbildning.
- Etablering av nya lärosäten – vilka alltmer ifrågasätts.
- Antal platser har ökat – kvantitet sätts mot kvalitet.
- Andelen kvinnor har ökat – den låga andelen män oroar.
- Den sociala snedrekryteringen har minskat, gäller dock inte de mest prestigefulla utbildningarna.
- Tillgången till vuxenutbildning har minskat under senare år.
- Den nya gymnasieskolan och nya regler för urval och antagning medför att den sociala snedrekryteringen riskerar att öka.